






Souřadnicový systém: JTSK  
Výškový systém: Bpv

INVESTOR:



Krajská správa a údržba silnic  
Středočeského kraje  
Zborovská 11, 150 21 Praha 5

<p>OBJEDNATEL:</p>  <p>Krajská správa a údržba silnic Středočeského kraje Zborovská 11 150 21 Praha 5</p>	<p>NÁZEV AKCE:</p> <p>REKONSTRUKCE SILNICE III/10140, CVRČOVICE</p>						
<p>ZHOTOVITEL:</p>  <p>M - PROJEKCE s.r.o. Resslova 956/13 500 02 Hradec Králové www.m-projekce.cz</p>	<p>ZODP. PROJEKTANT:</p> <p>Ing. Daniel Vala</p>					<p>PARÉ:</p>	
	<p>VYPRACOVAL:</p> <p>Ing. Tomáš Škoda</p>						
	<p>KONTROLA:</p> <p>David Senohrábek, Dis.</p>						
	<p>MĚŘÍTKO:</p> <p>-</p>	<p>Č. ZAKÁZKY:</p> <p>18-021-02</p>	<p>STUPEŇ:</p> <p>PDPS</p>	<p>DATUM:</p> <p>10/21</p>	<p>ČÁST:</p> <p>C</p>	<p>PŘÍLOHA:</p> <p>-</p>	

## Obsah

1 Identifikační údaje.....	2
1.1 Označení stavby .....	2
1.2 Stavebník / objednatel stavby .....	2
1.3 Zhotovitel projektové dokumentace.....	2
2 Stručný technický popis .....	3
2.1 Popis objektu .....	3
3 Podklady a průzkumy .....	3
4 Zásady DIO .....	3
5 Technické řešení .....	3
6 Ochranná pásma .....	4
7 Související objekty.....	4
8 BOZP na staveništích .....	4

## 1 Identifikační údaje

### 1.1 Označení stavby

Název akce:	Rekonstrukce silnice III/10140 Cvrčovice
Číslo stavebního objektu:	<b>SO 191</b>
Stupeň dokumentace:	PDPS – Projektová dokumentace pro provádění stavby
Druh stavby:	rekonstrukce
Kraj:	Středočeský; CZ020
Okres:	Kladno; CZ0203
Obec:	Cvrčovice [532185] Brandýsek [532118] Kladno [532053]
Katastrální území:	Cvrčovice [618128] Brandýsek [609285] Vrapice [665177]

### 1.2 Stavebník / objednatel stavby

Název organizace:	Krajská správa a údržba silnic Středočeského kraje, příspěvková organizace
Sídlo:	Zborovská 81/11, 150 21 Praha 5 - Smíchov
IČ:	00066001
Zastoupený:	Bc. Zdeněk Dvořák, ředitel
Kontaktní osoba:	Karel Motal, vedoucí TSÚ

### 1.3 Zhotovitel projektové dokumentace

Název organizace:	M – PROJEKCE s.r.o.
Sídlo:	Resslova 956/13, 500 02 Hradec Králové
IČ:	05061415
Zastoupený:	Ing. Petr Dohnálek Ing. Tomáš Nosek
Kontaktní osoba:	Ing. Jiří Ehrenberger
Pracoviště:	Lípová 665/1, 460 01 Liberec IV - Perštýn
Hlavní inženýr projektu:	Ing. Daniel Vala
Zodpovědný projektant:	Ing. Daniel Vala
Autorský kolektiv:	Ing. Tomáš Škoda Daniel Štěrbá

## 2 Stručný technický popis

Název objektu:	<b>SO 191 – Dopravně inženýrské opatření</b>
Návrhová kategorie komunikace:	S 6,5/50
Délka trasy:	3289 m
Druh krytu:	asfaltový

### 2.1 Popis objektu

Předmětem této dokumentace je rekonstrukce stávající silnice III/10140 o celkové délce 3289 m. Součástí rekonstrukce je obnova povrchu vozovky, odvodnění komunikace, nebezpečných krajnic, vyčištění stávajícího zatrubnění, výměna silničních obrub, úprava zemního tělesa, doplnění podobrubníkových rigolů, šterbinových žlabů a obnova dopravního značení.

SO 191 se zabývá dopravně inženýrským opatřením na komunikaci III/10140 po dobu rekonstrukce komunikace. Rekonstrukce bude rozdělena do sedmi etap. První etapa bude probíhat za celkové uzavírky. Zbylé etapy budou probíhat vždy za uzavření jednoho jízdního pruhu.

## 3 Podklady a průzkumy

### **Výčet podkladů a průzkumů použitých pro vypracování projektové dokumentace:**

- » Zaměření stávajícího stavu
  - CheckTerra s.r.o.  
Tyršovo náměstí 162, 267 24 Hostomice
- » Mapové podklady
- » Fotodokumentace
- » Místní pochůzka
- » Požadavky investora
- » Diagnostika vozovky- RODOS
  - Ing. Pavel Herrmann - RODOS  
Od Vysoké 275, 150 00 Praha 5

## 4 Zásady DIO

Dopravně inženýrská opatření jsou zpracována podle zásad TP 66 („Zásady pro označování pracovních míst na pozemních komunikacích“) s přihlédnutím na platnost vyhlášky č. 294/2015 Ministerstva dopravy a spojů, kterou se upravují pravidla provozu na pozemních komunikacích. Návrh byl upraven s ohledem na minimalizaci omezení provozu na komunikaci.

Veškeré provizorní dopravní značení musí být provedeno dle zásad TP 65 s odchylkami stanovenými těmito zásadami. Značky užitě pro označení pracovního místa musí odpovídat vyhlášce č. 294/2015 Sb., ČSN EN 12899-1, TP 143, VL 6.1, VL 6.2.

Všechny svislé značky k označení pracovních míst budou provedeny v základní velikosti v retroreflexní úpravě třídy min. R1.

Příčné uzávěry budou provedeny směrovacími deskami Z2.

Provizorní dopravní značky a dopravní zařízení související s pracovním místem se musí umísťovat až bezprostředně před začátkem stavebních prací s ohledem na dobu potřebnou k jejich instalaci. Není-li to možné, musí být jejich platnost dočasně zrušena zakrytím, tak, aby DZ nebyly viditelné ze žádného jízdního směru.

Značky musí být odpovídajícím způsobem aktualizovány v souladu s postupem prací a stavem stávajícího dopravního značení v době realizace.

S pracemi na místech s úpravou provozu je možné započít až po instalaci všech dopravních značek a dopravního zařízení.

Všechny značky, světelné signály a dopravní zařízení musí být udržovány během provozu ve funkčním stavu, v čistotě a správně umístěny.

## 5 Technické řešení

Osazení dopravního značení je vykresleno v příložených situacích a schématu na konci technické zprávy. Před osazením dopravního značení proběhne kontrola a odsouhlasení návrhu zástupcem DI PČR.

### **Popis jednotlivých etap:**

#### **Etapa č. 1**

Práce probíhají za kompletní uzavírky silnice III/10140. Doprava do Cvrčovic vedena po objízdě trase po silnicích II/101, III/10141 a III/00712.



**Etapu č. 2-7**

Práce probíhají vždy v jednom jízdním pruhu. Doprava vedena v opačném jízdním pruhu a řízena SSZ. Dopravně inženýrské opatření provedené dle TP 66, schéma B/6. Schéma přiloženo na konci technické zprávy.

V místech sjezdů a připojení bočních ulic, které nelze uzavřít budou osazeny dopravní značky P6 + E13 s textem ZARÁD SE ZA PROJÍŽDĚJÍCÍ VOZIDLO. Ostatní ulice budou zaslepeny pomocí značky IP10a + Z2.

## 6 Ochranná pásma

Stavba se dotýká ochranných pásem inženýrských sítí a ochranného pásma dráhy. Zhotovitel je povinen si před započatím stavebních prací zajistit vytyčení průběhu inženýrských sítí včetně jejich ochranných pásem.

## 7 Související objekty

SO 101 – Rekonstrukce silnice III/10140  
SO 120 – Úprava chodníků Cvrčovice  
SO 190 – Dopravní značení  
SO 191 – Dopravně inženýrské opatření  
SO 192 – Oprava objížděných tras  
SO 301 – Odvodnění komunikace

## 8 BOZP na staveništích

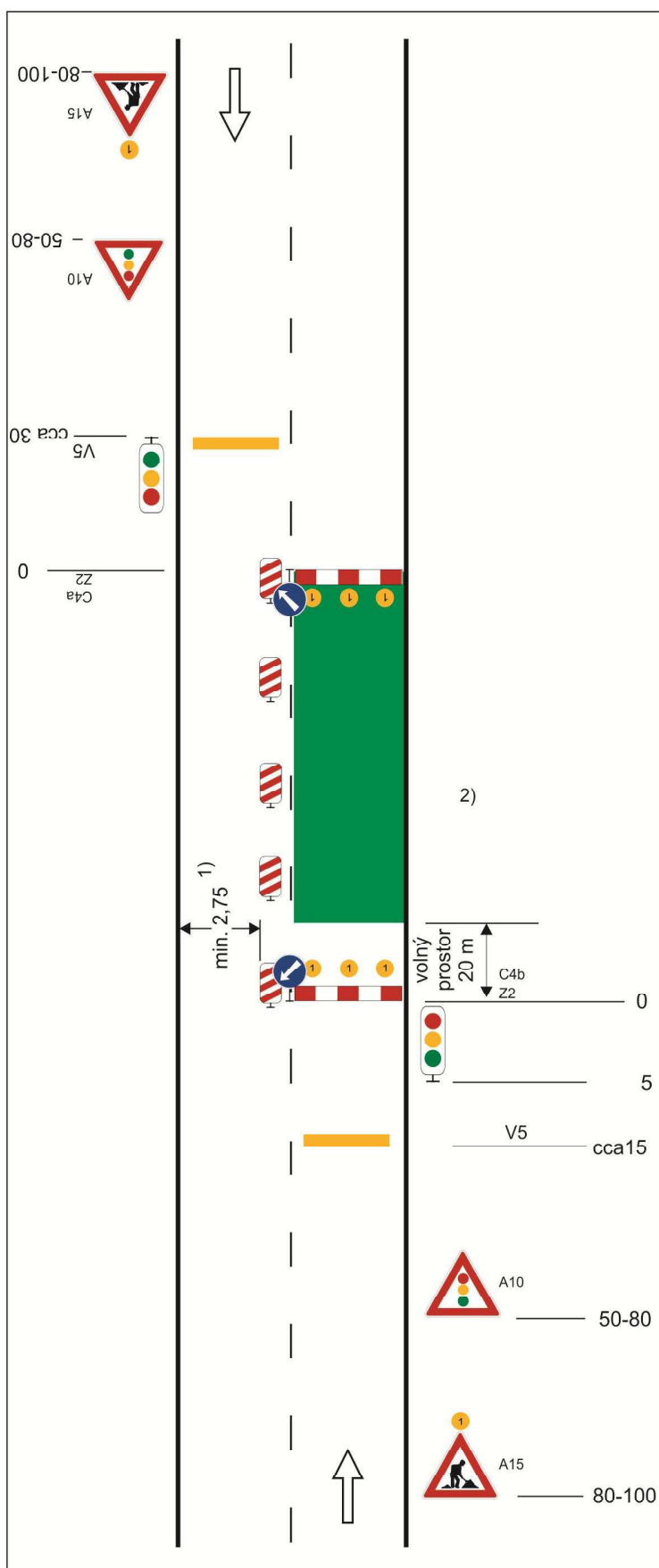
Při provádění prací na staveništích je třeba dodržovat právní a ostatní předpisy k zajištění bezpečnosti a ochrany zdraví při práci, ustanovení technických norem (ČSN), bezpečnostních a hygienických předpisů platných v době provádění stavby.

Právní a ostatní předpisy k zajištění bezpečnosti a ochrany zdraví při práci (vymezení pojmu je uvedeno v ustanovení § 349 odst. 1 zákona č. 262/2006 Sb., zákoníku práce) jsou předpisy na ochranu života a zdraví, předpisy hygienické a protiepidemické, technické předpisy, technické dokumenty a technické normy, stavební předpisy, dopravní předpisy, předpisy o požární ochraně a předpisy o zacházení s hořlavinami, výbušninami, zbraněmi, radioaktivními látkami, chemickými látkami a chemickými přípravky a jinými látkami škodlivými zdraví, pokud upravují otázky týkající se ochrany života a zdraví.

Pokud při stavební činnosti dochází ke střetu se silniční, železniční, pěší nebo vodní dopravou, je nutné identifikovat tato rizika a přijmout potřebná opatření k zabránění ohrožení veřejnosti. Při stavebních a udržovacích pracích na dálnicích a silnicích za provozu je nutné přijmout potřebná preventivní opatření k zabránění ohrožení osob pohybujících se na staveništi.

Některé základní právní předpisy:

- Zákon 262/2006 Sb., zákoník práce.
- Zákon č. 309/2006 Sb., kterým se upravují další požadavky bezpečnosti a ochrany zdraví při práci v pracovněprávních vztazích a o zajištění bezpečnosti a ochrany zdraví při činnosti nebo poskytování služeb mimo pracovněprávní vztahy (zákon o zajištění dalších podmínek bezpečnosti a ochrany zdraví při práci).
- Nařízení vlády č. 591/2006 Sb., o bližších minimálních požadavcích na bezpečnost a ochranu zdraví při práci na staveništích.
- Nařízení vlády č. 592/2006 Sb., o podmínkách akreditace a provádění zkoušek z odborné způsobilosti.
- Nařízení vlády č. 362/2005 Sb., o bližších požadavcích na bezpečnost a ochranu zdraví při práci na pracovištích s nebezpečím pádu z výšky nebo do hloubky.
- Nařízení vlády č. 101/2005 Sb., o podrobnějších požadavcích na pracoviště a pracovní prostředí.
- Nařízení vlády č. 11/2002 Sb., kterým se stanoví vzhled a umístění bezpečnostních značek a zavedení signálů.
- Zákon č. 251/2005 Sb., o inspekci práce.
- Zákon č. 258/2000 Sb., o ochraně veřejného zdraví.



## Schéma B/6

**Standardní pracovní místo. Zúžení vozovky na jeden jízdní pruh. Řízení provozu světelným signalizačním zařízením.**

výstražné světlo typu 1  
nebo značka umístěna na  
fluorescenčním žlutozeleném  
podkladu, v protisměru shodně

příčná čára souvislá z oranžové  
fólie, dopravních knoflíků nebo  
barvy doporučena

příčná uzávěra zábranou  
minimálně 3 výstražná světla  
typu 1

podélná uzávěra oboustrannými  
směrovacími deskami  
odstup max. 10 m

příčná uzávěra zábranou  
minimálně 3 výstražná světla  
typu 1

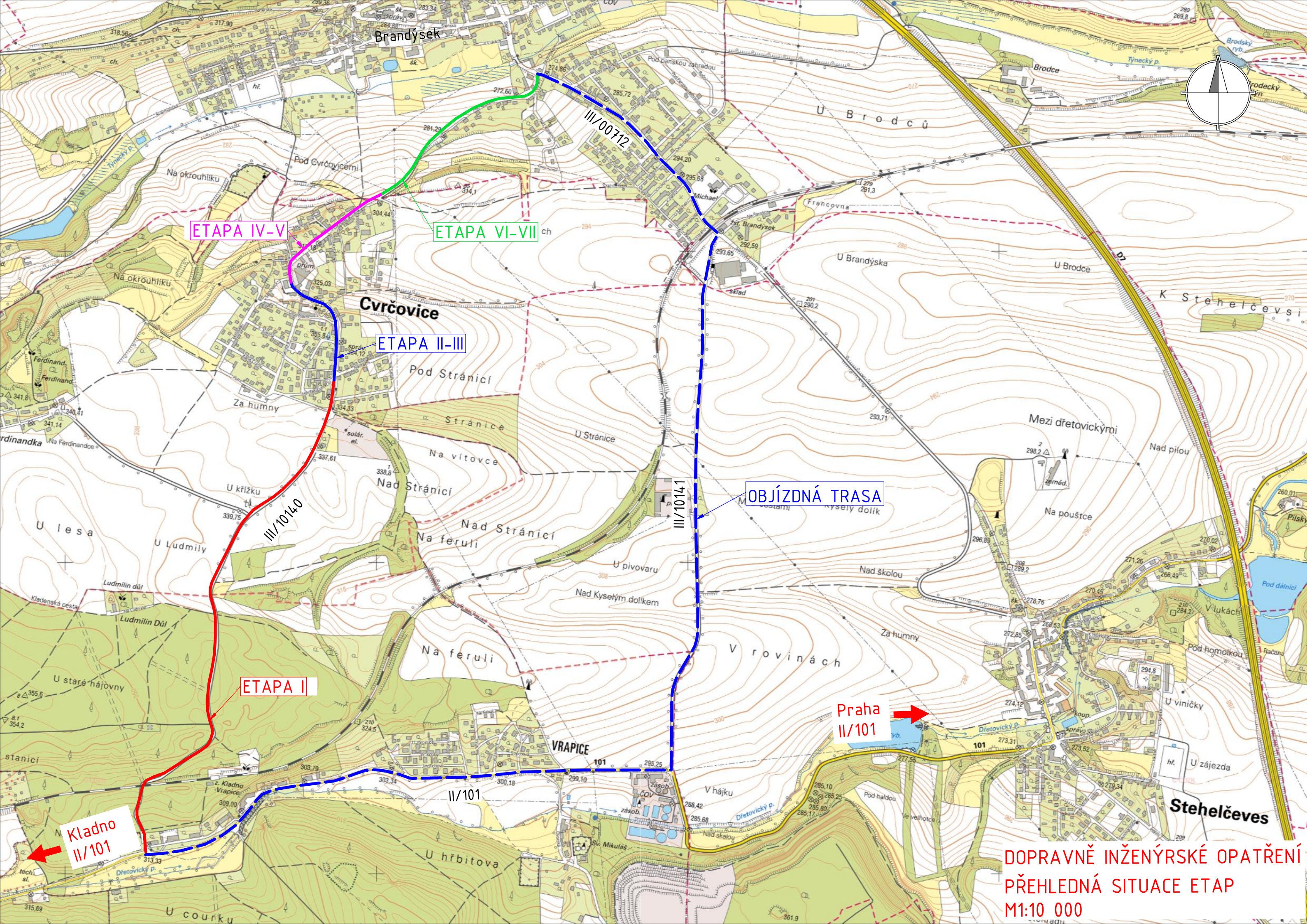
příčná čára souvislá z oranžové  
fólie, značkovacích knoflíků nebo  
barvy doporučena

1) může být ve výjimečných  
případech menší (viz kap.  
6.1.2.)

2) užití dopravních značek a  
dopravních zařízení v případě  
souběžných parkovacích pruhů,  
chodníků a/nebo stezek pro  
cyklisty podle schémat B/16 až  
B/20

vzdálenosti v metrech





ETAPA IV-V

ETAPA VI-VII

ETAPA II-III

OBJÍZDNÁ TRASA

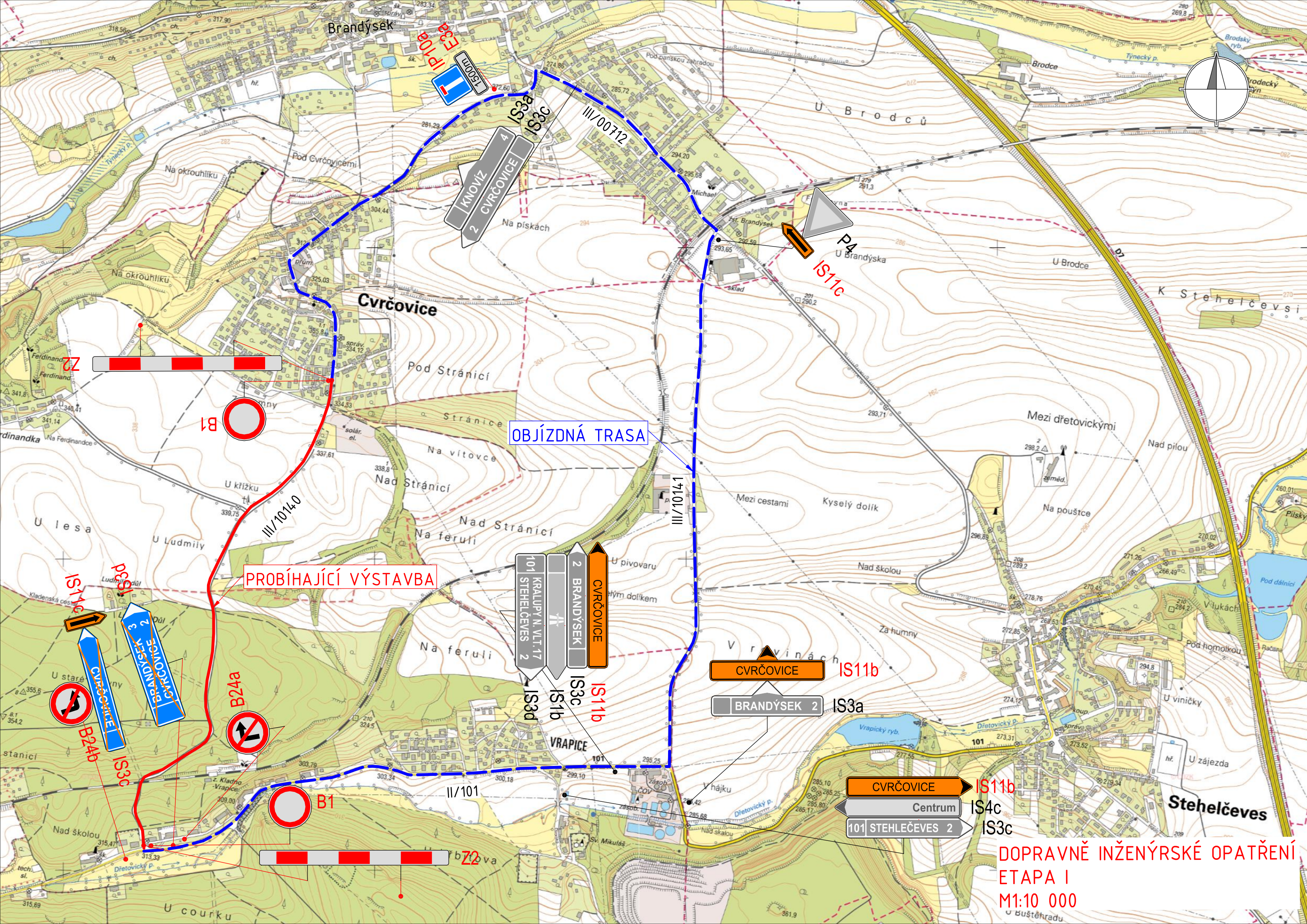
ETAPA I

Kladno  
II/101

Praha  
II/101

DOPRAVNĚ INŽENÝRSKÉ OPATŘENÍ  
PŘEHLEDNÁ SITUACE ETAP  
M1:10 000





OBJÍZDNÁ TRASA

PROBÍHAJÍCÍ VÝSTAVBA

DOPRAVNĚ INŽENÝRSKÉ OPATŘENÍ  
ETAPA I  
M1:10 000





ETAPA VI-VII  
-TP 66 - dle schématu B/6 str. 68

ETAPA IV-V  
-TP 66 - dle schématu B/6 str. 68

ETAPA II-III  
-TP 66 - dle schématu B/6 str. 68

POZN.:  
KOMBINACE ZNAČKY Z2 a IP10a  
-BUDE POUŽITA NA VEŠKERÝCH  
KŘÍŽOVATKÁCH, ZE KTERÝCH SE NENÍ  
MOŽNO NAPOJIT DO PRŮJEZDNÉHO PRUHU

POZN.:  
KOMBINACE ZNAČKY P6 a E13  
-BUDE POUŽITA NA VEŠKERÝCH  
SJEZDECH K OBJEKTŮM A KŘIŽOVATKÁCH,  
KTERÉ SE NAPOJUJÍ DO PRŮJEZDNÉHO PRUHU

DOPRAVNĚ INŽENÝRSKÉ OPATŘENÍ  
ETAPA II-VII  
M1:5000